

とろろこんぶシステム工房

承認はんこ Ver4. 8. 2

セットアップガイド 第1版

2013/11/01

とろろこんぶ

電子印鑑

目次

	ページ
1. はじめに	3
1-1. 動作環境	3
1-2. 印影ファイルとライセンス	3
2. インストールの準備	5
3. 承認はんこのインストール	6
4. Excel/Word 押印メニューアドインのインストール	10
4-1. Excel/Word 押印メニューアドインインストーラの実行	10
4-2. Excel 押印メニューアドインの組み込み	13
4-3. Word メニューバーテンプレートの組み込み	14
5. インストールされるファイルとフォルダー	15
6. データ（インデックスファイル）パスの設定	16
6-1. 押印ツールによる設定方法	17
6-2. 管理ツールによる設定方法	17
7. 管理ツールへのプロダクト ID の設定	18
8. アンインストール	19
Appendix A レジストリに登録される承認はんこオブジェクト	21
Appendix B. アンインストール後の Excel 押印メニューアドインの無効化	22

改定履歴

	改定内容	改定日
1 版	初版(承認はんこ Ver4.8.1 ユーザーズガイドから引き継ぎ)	2013/11/01

このマニュアルは とろろこんぶ電子印鑑 承認はんこのインストールマニュアルです。

1. はじめに

とろろこんぶ電子印鑑 承認はんこのインストール及び設定方法について説明いたします。

1-1. 動作環境

このソフトウェアは次の OS 上で動作します。

- Windows 8 (x64 x86)
- Windows 7 (x64 x86)
- Windows Vista
- WindowsXP

参考)インストールおよび実行モジュールにはデジタル証明書が付加されています。有効期限は 2014 年 4 月 28 日です。

1-2. 印影ファイルとライセンス

承認はんこを用いるには各々の苗字に対応する印影ファイルが必要になります。印影ファイルには印影イメージ情報が保持されています。また、印影ファイルには押印期限が設定されており、この期限を過ぎると押印できなくなります。

印影ファイルは2200姓用意されています。印影ファイルのリストは

<http://www.tororokonbu.jp/shanko/han/>

をご覧ください。

企業ライセンス

企業向けのライセンスです。

企業ライセンスユーザは印影ファイルを作成する印影変換ツール bmp2hanx.exe を利用することができます。また、押印期限制限なしの2200姓分の印影ファイルも利用できるようになります。

ワークグループライセンス

部門向けのライセンスです。

押印期限制限なしの2200姓分の印影ファイルが利用できるようになります。

ただし、印影ファイルを作成する印影変換ツール bmp2hanx.exe を利用することはできません。

パーソナルライセンス(個人向け)

個人向けのライセンスですが企業内で用いることもできます。

パーソナルライセンスをご購入いただくと印影ファイルを1つお送りいたします。お送りする印影ファイルには押印期限はありませんが、ユーザサイドで修正をすることは出来ません。

ライセンスのタイプ	企業	ワークグループ	パーソナル
印影変換ツール bmp2hanx	○	×	
印影ファイル	2200印影(押印期限:無期限)		1印影(押印期限: 無期限)

体験使用

体験用の印影ファイルが用意されています。次の URL からダウンロードしてください。

<http://www.tororokonbu.jp/shanko/han/download.html>

注) 体験用の印影ファイルには押印期限が設定されています。

ライセンスについて詳しくは

http://www.tororokonbu.jp/hanko_price.html

を参照ください。

2. インストールの準備

インターネット上からダウンロードなどして入手した場合はファイル名が shanko****.zip になっています。圧縮ファイルですので解凍してください。3つのインストーラ setup.exe、setup_nomgr.exe、setup_excelword.exe が解凍されます。

それぞれのインストーラについて説明いたします。

インストーラ	説明
setup.exe	<p>承認はんこのインストーラです。 体験使用など通常はこのインストーラを用います。</p> <p>インストールできるモジュールは次のとおりです。</p> <ul style="list-style-type: none"> ① 承認はんこ押印ツール (Shanko.exe) ② 承認はんこ管理ツール(承認はんこマネージャ(shankomgr.exe)) ③ 承認はんこ用印影変換ツール (bmp2hanx.exe) ④ 押印ログチェックツール(checklog.exe) <p>このインストーラの実行には管理権限(Administrator)が必要です。</p>
setup_nomgr.exe	<p>承認はんこのインストーラです。 企業導入した場合に用いる場合があります。</p> <p>管理ツールを除いたインストーラ。 セキュリティを保つため、最終エンドユーザには管理ツールを渡したくない場合に用います。</p> <p>インストールされるのは次のとおりです。</p> <ul style="list-style-type: none"> ① 承認はんこ押印ツール (Shanko.exe) <p>このインストーラの実行には管理権限(Administrator)が必要です。</p>
setup_excelword.exe	<p>Excel/Word 用押印メニューのインストーラです。</p> <p>Excel2003, 2007, 2010, 2013 / Word2003, 2007, 2010, 2013 に対応します。</p> <p>このインストーラの実行には管理権限(Administrator)は必要ありません。</p>



承認はんこのインストーラは setup.exe と setup_nomgr.exe の2つが用意されています。さらに、Excel/Word 押印メニューアドインのインストーラ setup_excelword.exe もあります。

参考) 承認はんこ Ver4.8.1 では承認はんこのインストーラで Excel/Word 押印メニューアドインのインストールも行っていました。このバージョンでは承認はんこのインストーラと Excel/Word 押印メニューアドインのインストーラとを分けています。

注) 承認はんこ印影変換ツール bmp2hanx を利用するには承認はんこ企業ライセンスが必要です。

注) 承認はんこが既にインストールされている場合は承認はんこデータ(デフォルトフォルダー名 shdata)をバックアップしておくのを忘れないようにしてください。インストーラがこれらのファイルを上書きする場合があります。上書きされると、登録済みの承認印が削除されますので注意して下さい。

3. 承認はんこのインストール



インストールは

Step1 承認はんこのインストール

Step2 Excel/word 押印メニューアドインのインストール

の順序で行います。

参考) インストールの順番は逆でもできますが、承認はんこがインストールされるまで Excel/Word 押印メニューのテストができません。また、バージョンアップの際は、どちらか一方だけインストールすることもできます。



承認はんこのインストーラは管理権限を要求します。

Excel/Word 押印メニューアドインのインストーラは管理権限を要求しません。

管理権限を持たないユーザで承認はんこを利用する場合は、

- ① 管理権限ユーザで承認はんこをインストールする
 - ② 承認はんこを利用する（管理権限を持たない）ユーザで Excel/Word 押印メニューアドインのインストーラを実行する。
- の2段階でインストール作業を行ってください。

承認はんこのインストールについて説明いたします。

先に説明したとおり、承認はんこのインストーラには setup.exe、setup_nomgr.exe の2つが用意されています。通常は setup.exe を用いますので、setup.exe を例に説明いたします。

手順0) 管理権限のあるユーザで Windows にログインしてください。



承認はんこのインストールには Windows の管理権限(administrator) が必要です。

手順1) setup.exe をエクスプローラ上でダブルクリックするなどして起動します。

【Windows 8/7の場合】



【Windows Vista の場合】



ボタン「はい」または「続行」をクリックします。

手順2) インストーラを起動すると確認のメッセージが表示されますのでボタン「はい」をクリックします。(右図)



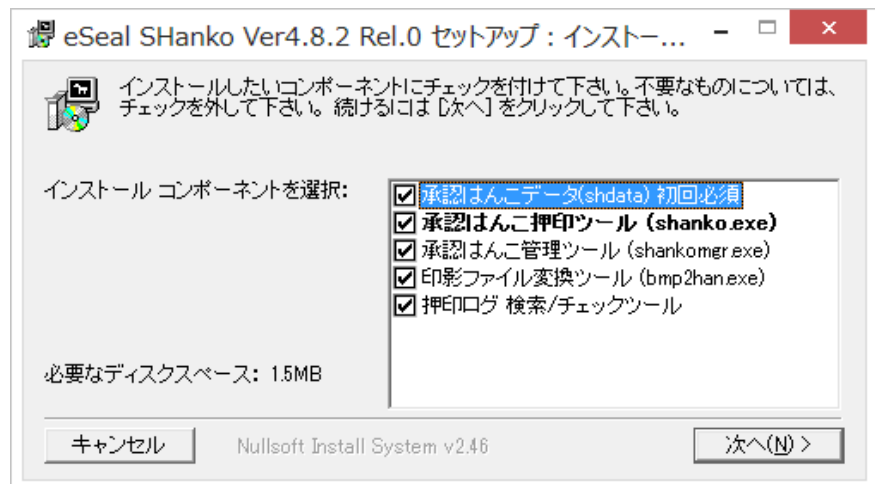
手順3) インストールするモジュールの選択ダイアログが表示されます。

インストールするモジュールを選択します。

通常は全てにチェックします。

ボタン[Next >]をクリックします。(右図)

注)バージョンアップの際は承認はんこデータの上書きに注意してください。



承認はんこデータ	サンプルデータが入っています。承認はんこを初めて使用する場合はインストールしてください。 配置先: ドキュメントフォルダー
承認はんこ押印ツール	押印ツール shanko.exe がインストールされます。
承認はんこ管理ツール	承認はんこ管理ツール shankomgr.exe がインストールされます。
印影ファイル変換ツール	印影ファイル変換ツール bmp2hanx.exe がインストールされます。 注)なお、この印影ファイル変換ツールを使用するには、承認はんこ企業ライセンスが必要になります。
チェック ログ	ログファイルの不正改ざんをチェックするツール checklog.exe がインストールされます。

手順4) インストールフォルダーを指定します。

インストール先は任意に変更できますが、通常は変更する必要はありません。

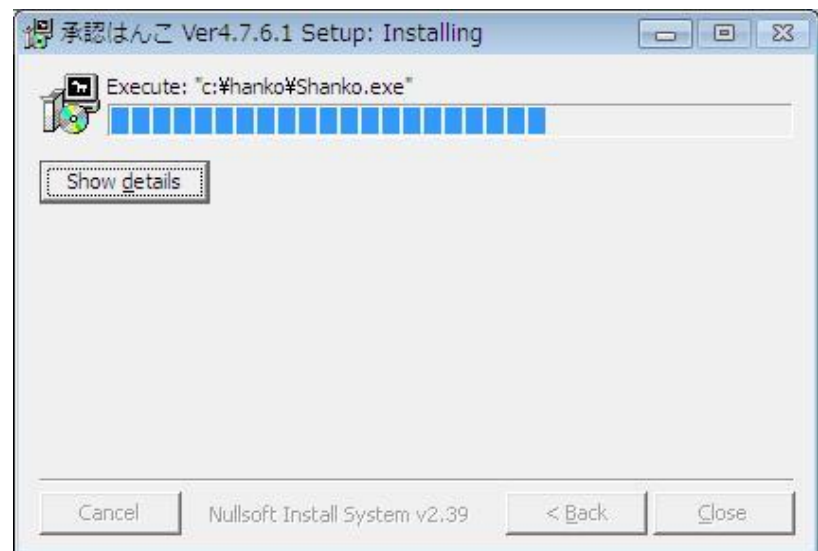
ボタン[インストール]をクリックします。

(右図)



インストールが始まります。

(右図)

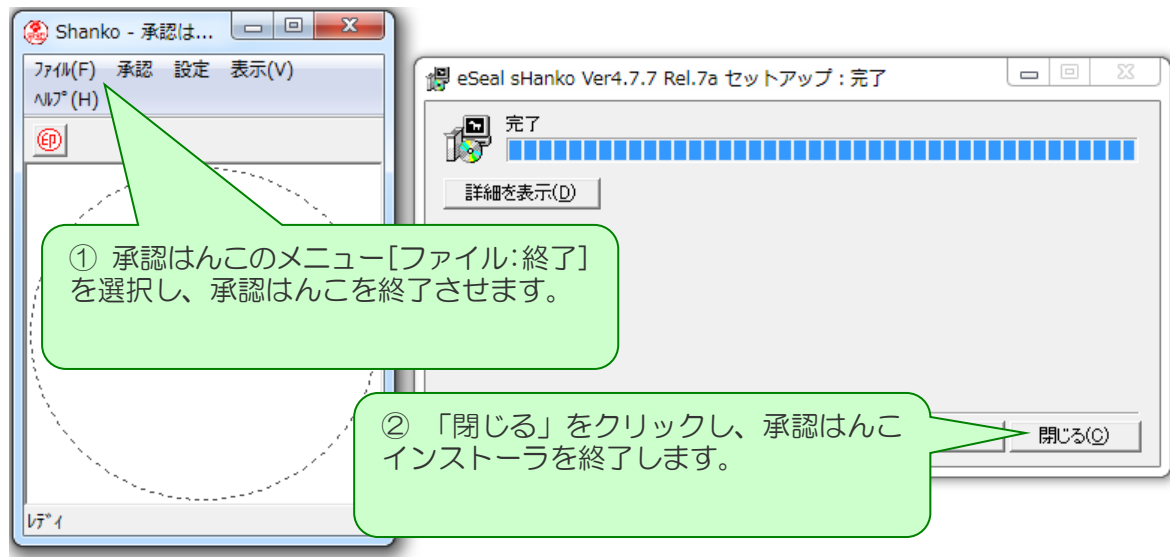


インストールが始まると承認はんこ 押印ツール (shanko.exe) が起動します。
(右図)



参考) 承認はんこが初めて起動された場合、承認はんこオブジェクト ID などの必要な情報がレジストリに書き込まれます。
管理権限がないとこの書き込みが失敗しますのでインストールは管理権限を持ったユーザで実行する必要があります。

手順4) メニュー「ファイル」→「終了」を選び、承認はんこを終了させます。



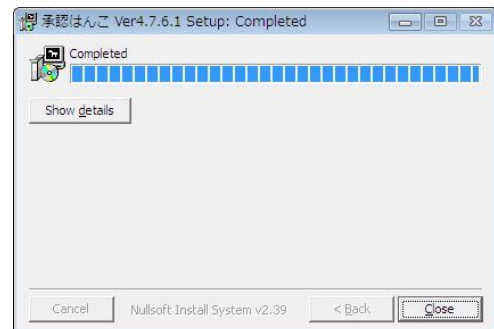
インデックスファイルが見つからない場合は警告が表示されます。ボタン[はい]をクリックし、インデックスファイルを選択します。詳しくは「2-3. インデックスファイルパスの設定」を参照してください。



Completed が表示されればインストールは終了です。

ボタン[Close]をクリックし、インストーラを終了します。

(右図)

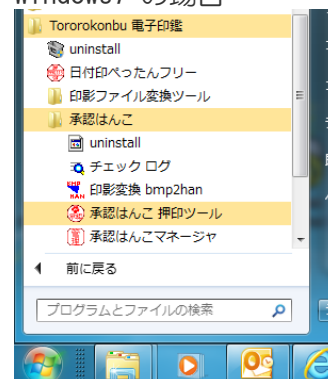


インストールが終了すると、スタートメニューに承認はんこが登録されています。

Windows8 の場合

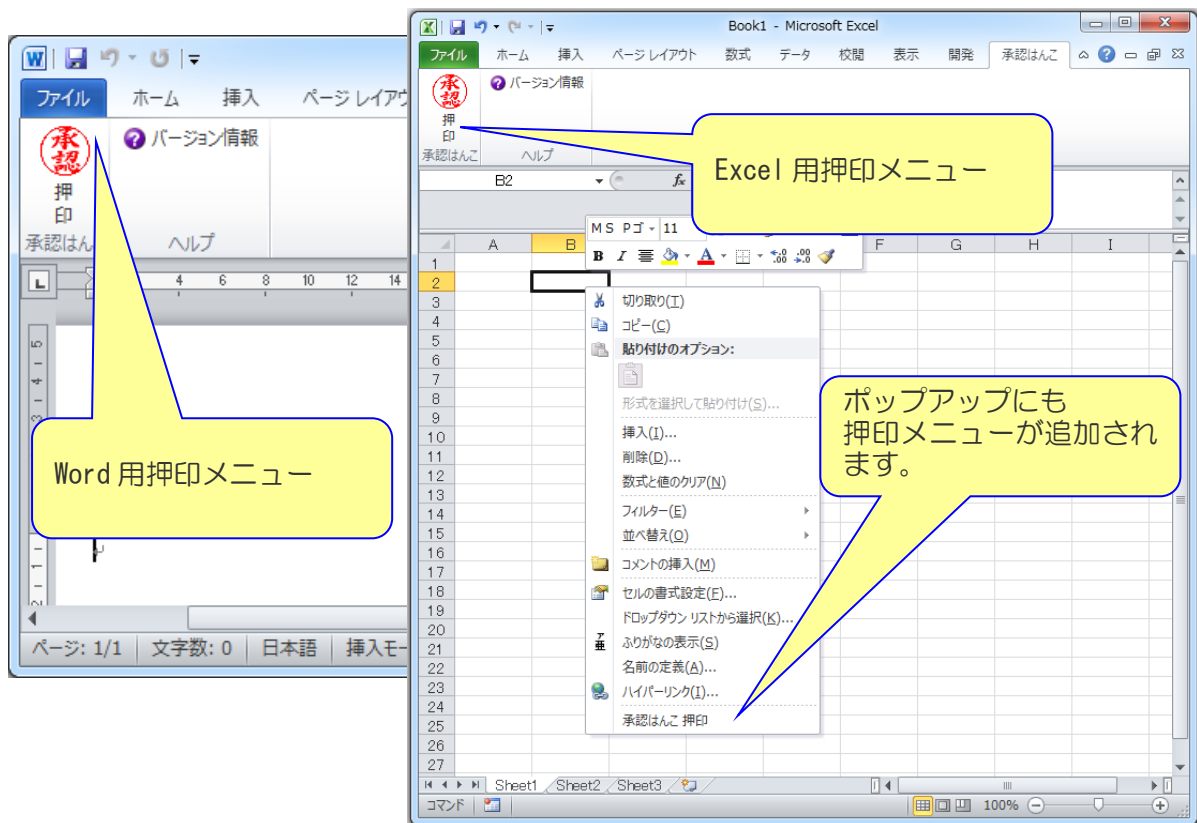


Windows7 の場合



次に、Excel/Word 押印メニューアドインのインストールに進みます。

4. Excel/Word 押印メニューアドインのインストール



承認はんこ用 Excel/Word 押印メニューアドインのインストールについて説明いたします。

4-1. Excel/Word 押印メニューアドインインストーラの実行

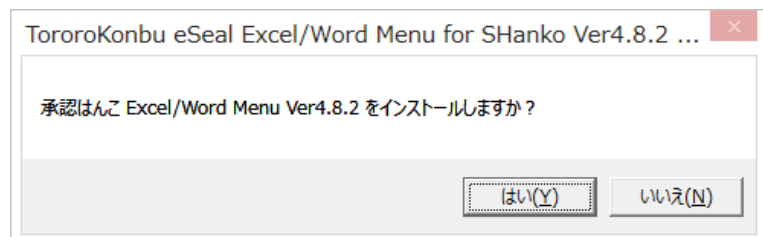
手順0) 承認はんこを利用するユーザで Windows にログインします。管理権限 (Administrator) は必要ありません。



Excel/Word 押印メニューアドインのインストールは承認はんこを使用するユーザ毎にインストールします。

手順1) setup_excelword.exe をエクスプローラ上でダブルクリックするなどして起動します。

手順2) インストーラを起動すると確認のメッセージが表示されますのでボタン「はい」をクリックします。(右図)



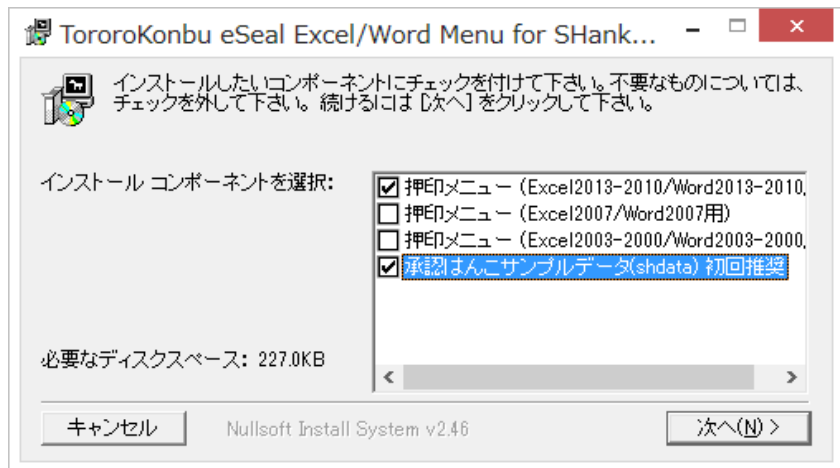
手順3) インストールするモジュールの選択ダイアログが表示されます。

インストールするモジュールを選択します。

Excel/Word のバージョンにあった押印メニューを選択します。

ボタン[Next >]をクリックします。
(右図)

注)バージョンアップの際は承認はんこデータの上書きに注意してください。



押印メニュー (Excel2010/Word2010 用)	Excel2010 および Word2010 用の押印メニューアドインがインストール。Office2010(64bit 版/32bit 版)で承認はんこを用いる場合は選択してください。
押印メニュー (Excel2007/Word2007 用)	Excel2007 および Word2007 用の押印メニューアドインがインストール。Office2007 で承認はんこを用いる場合は選択してください。
押印メニュー (Excel2003-2000 /Word2003-2000)	Excel2003,2002,2000 および MS-Word2003,2002,2000 用の押印メニューアドインがインストールされます。 Office2003,2002,2000 で承認はんこを用いる場合は選択してください。
承認はんこデータ	サンプルデータが入っています。承認はんこを初めて使用する場合はインストールしてください。 配置先：ドキュメントフォルダー

押印メニューは使用している Office のバージョンに合わせて1つだけ選択してください。

また、インストールされる押印メニューは日本語版です。英語環境で用いる場合は押印メニューはインストールしないでください。Word および Excel 用の押印メニューを下記サイトからダウンロードして英語版をインストールしてください。

MS-Word 押印メニュー

http://www.tororokonbu.jp/hanko_wordmenubar.html

MS-Excel 押印メニュー

http://www.tororokonbu.jp/hanko_excelmenubar.html

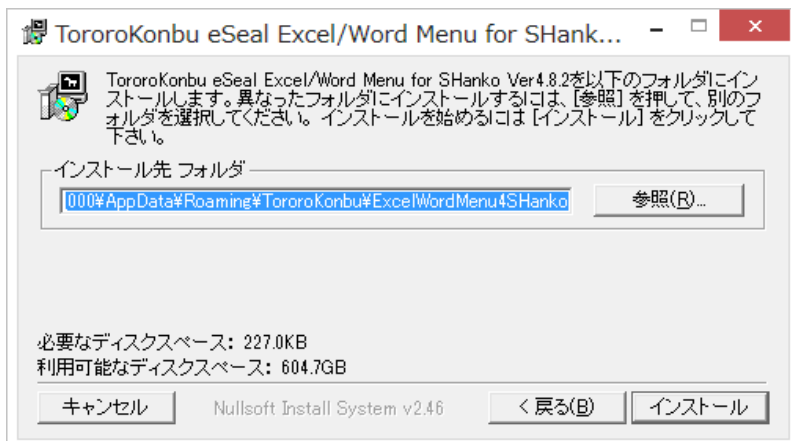
注)1 台の PC を複数ユーザで用いる場合は、管理権限のあるユーザで承認はんこをインストールしてください。
Excel/Word Menubar のみ、それぞれのユーザでインストールしてください。

手順4) インストールフォルダーを指定します。

インストール先は任意に変更できますが、通常は変更する必要はありません。

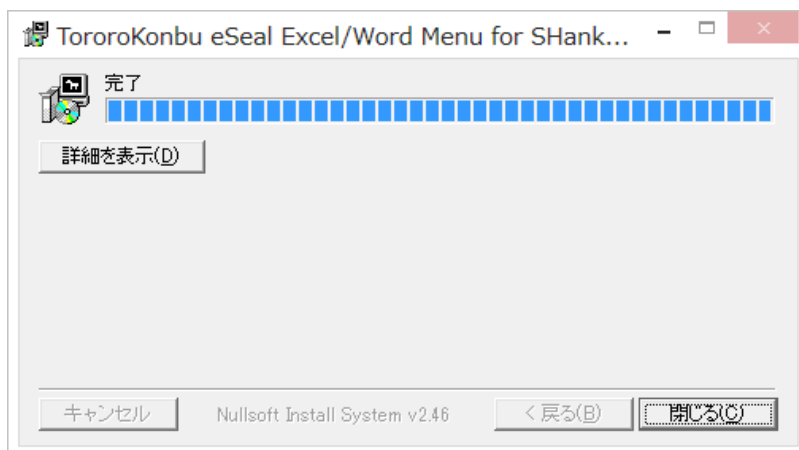
ボタン[インストール]をクリックします。

(右図)



インストールが始まります。

(右図)

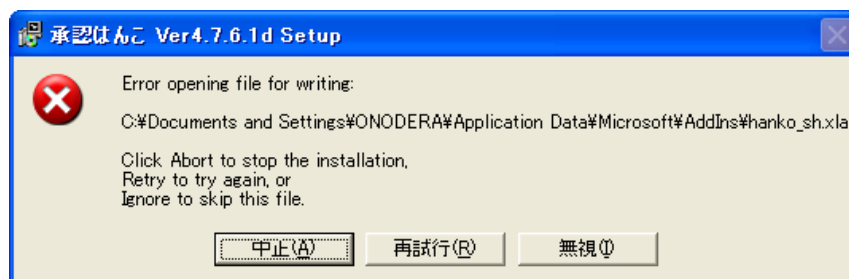


Windows のスタートメニューにはアンインストールだけが登録されます。

(右図は Windows8 の場合)



注) Excel あるいは Word を起動したままインストーラを実行すると上のエラーが表示されます。ボタン「中止」を選択し、Excel/Word を終了させ、インストーラをもう一度実行してください。



Excel アドインマクロファイル および Word テンプレートアドインファイル が次のフォルダーに配置されます。

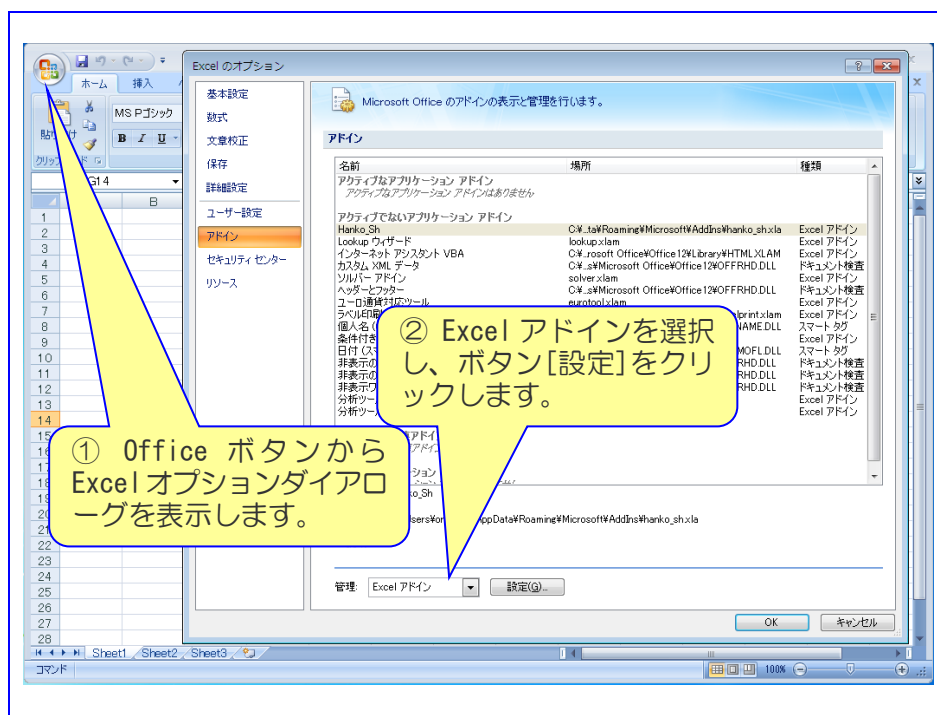
ファイル名	インストール先
Excel アドインマクロ e-SealMenu_sh.xla または e-SealMenu64_sh.xlam	<p>【WindowsXP および Windows2000 の場合】 C:\Documents and Settings\ユーザー名\Application Data\Microsoft\AddIns</p> <p>【WindowsVista および Windows7 の場合】 C:\ユーザー名\AppData\Roaming\Microsoft\AddIns</p>
Word マクロ e-SealMenu_sh.dot または eSealMenu2007jpn_sh.dotm または eSealMenu2010jpn_sh.dotm	<p>【WindowsXP および Windows2000 の場合】 C:\Documents and Settings\ユーザー名\Application Data\Microsoft\Word\STARTUP</p> <p>【WindowsVista および Windows7 の場合】 C:\ユーザー名\AppData\Roaming\Microsoft\Word\STARTUP</p>

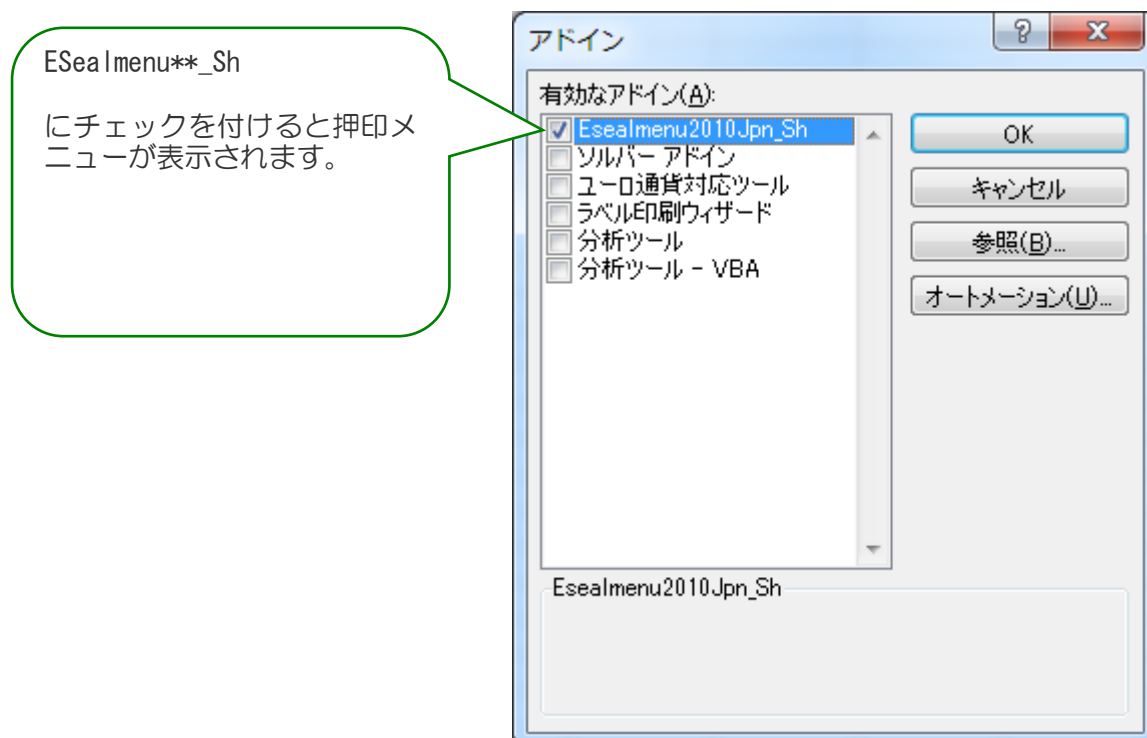
注意) 上記フォルダーは隠しフォルダーですのでエクスプローラ上で表示させる場合は「隠しフォルダーを表示する」の設定をしてください。

4-2. Excel 押印メニューアドインの組み込み

手順 1) Excel オプションダイアログを開きます。

Excel アドインを選択し、ボタン[設定]をクリックします。





アドインマクロダイアログを開き、Esealmenu**_sh にチェックを入れてください。
アドインマクロダイアログの表示方法について詳しくは「Excel での使用ガイド：アドインマクロの組み込み」を参照ください。

4-3. Word メニューバーテンプレートの組み込み

Word については特に設定は必要ありません。

Exce/Word/PowerPoint 用押印メニューバーについて詳しくは下記ホームページからドキュメントをダウンロードしてご利用ください。

MS-Word 押印メニュー

http://www.tororokonbu.jp/hanko_wordmenubar.html

MS-Excel 押印メニュー

http://www.tororokonbu.jp/hanko_excelmenubar.html

MS-PowerPoint 押印メニュー

http://www.tororokonbu.jp/hanko_ppointmenubar.html

5. インストールされるファイルとフォルダー

インストーラによりインストールされるファイルを下表に示します。

ファイル名	説明
shanko.exe	承認はんこの実行モジュール
shankmgr.exe	承認はんこ管理ツール

フォルダ名	説明
shdata	サンプルのインデックスファイル、印影ファイルが入っています。

フォルダー shdata

ファイル名	説明
shnindex.dat	印影インデックスファイル（実習用サンプル）
Shnindex_kara.dat	空の印影インデックスファイル。実習終了後はこちらのファイルをご利用ください。
*.hanx	印影ファイル。
tkprf_han_***.xml	プロファイル（パラメータが入っています。）

スタートメニュー

【WindowsVista および Windows7 の場合】

C:\ProgramData\Microsoft\Windows\Start Menu\Programs\Tororokonbu e-Seal\承認はんこ

【WindowsXP の場合】

C:\Documents and Settings\All Users\スタートメニュー\Programs\Tororokonbu e-Seal\承認はんこ

6. データ(インデックスファイル)パスの設定

承認はんこの印影ファイルはインデックスファイルで管理しています。
印影データをサーバ上の共有フォルダーで管理する場合などには、データパスの変更を行う必要があります。

インデックスファイルパスの確認/変更は押印ツールでも管理ツールでも、どちらでも行えます。設定変更方法について説明いたします。

6-1. 押印ツールによる設定方法

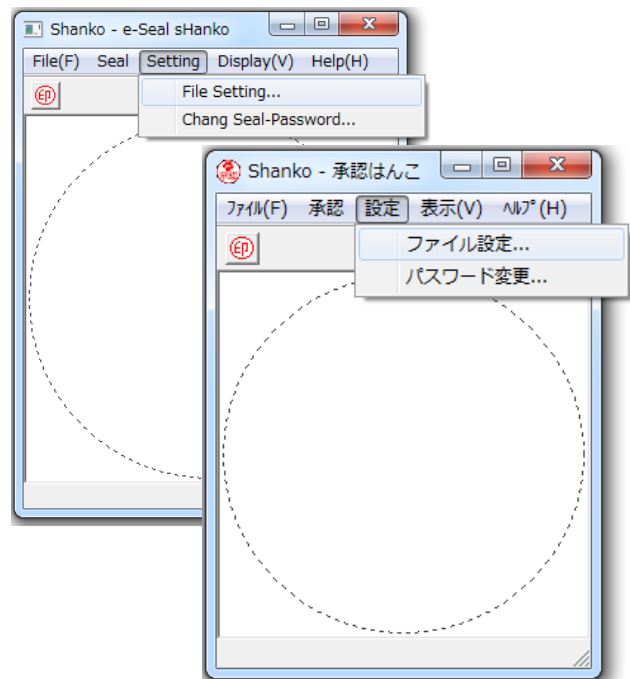
スタートメニューから「承認はんこ」を選択し、承認はんこを起動します。

【日本語環境】

承認はんこのメニュー [設定：ファイル設定...] を選択します。

【英語環境】

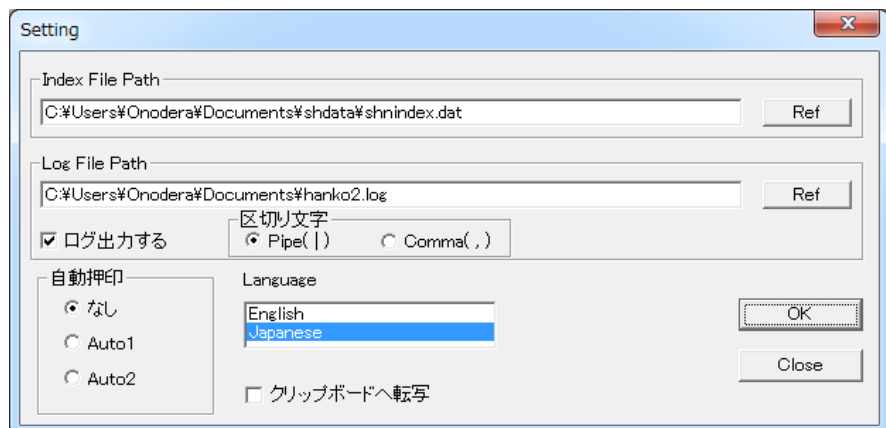
承認はんこのメニュー [Setting:File Setting...] を選択します。



ファイル設定ダイアログが開きます。

ボタン[Ref] を用いてインデックスファイルパスの設定変更を行います。

OKボタンをクリックし、承認はんこを終了します。

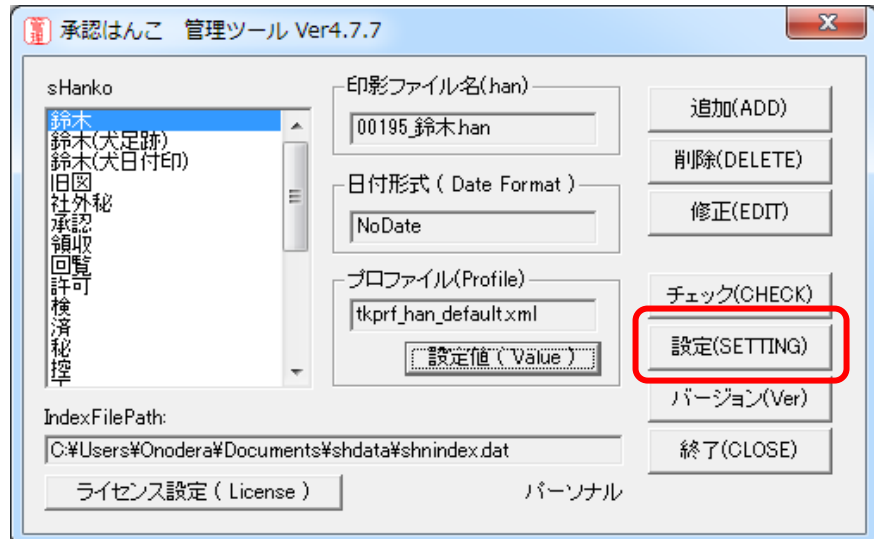


6-2. 管理ツールによる設定方法

承認はんこマネージャ（承認はんこ管理ツール shankomgr. exe）を用いるにはプロダクト ID の設定が必要になります。初めて 承認はんこ管理ツールを起動した場合は、プロダクト ID 設定ダイアログが自動的に開きますので、次章の「管理ツールへのプロダクト ID の設定」を参照し、プロダクト ID を設定してください。

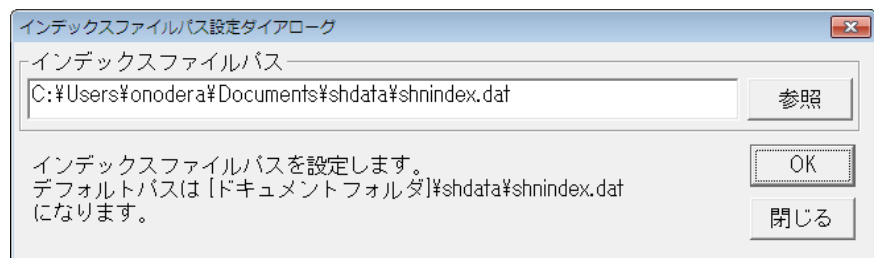
スタートメニューから「承認はんこマネージャ」を選択し、承認はんこマネージャを起動します。

承認はんこマネージャのメインダイアログ上のボタン「設定」をクリックします。



インデックスファイルパス設定ダイアログが開きます。

ボタン[参照] を用いてインデックスファイルパスの設定変更を行います。



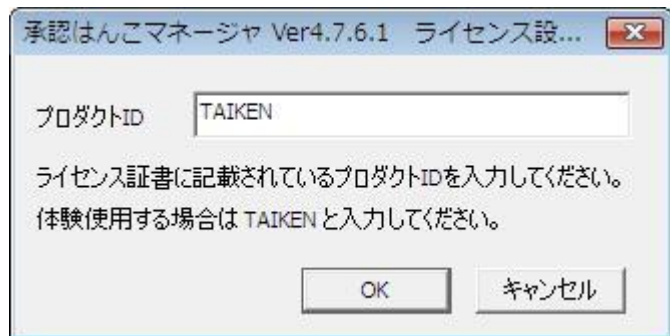
OKボタンをクリックし、承認はんこマネージャ を終了します。

7. 管理ツールへのプロダクト ID の設定

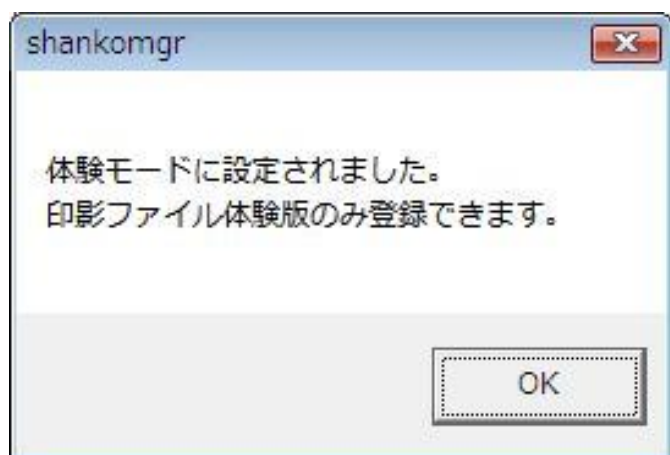
承認はんこ管理ツールへプロダクト ID を設定します。

手順 1) 承認はんこマネージャを起動します。
初めて承認はんこマネージャを起動した場合は、ライセンス設定ダイアログが表示されます。(右図)

手順 2) ライセンス証書に記載されているプロダクト ID を入力します。
体験使用する場合は TAIKEN と入力します。
ボタン[OK]をクリックします。(右図)



手順 3) プロダクト ID に TAIKEN を設定すると体験モードとなります。
体験モードでは体験版の印影ファイルのみが登録できます。
企業ユーザ様、パーソナルユーザ様用の印影ファイルは登録できませんのでセキュリティが保たれます。(右図)



8. アンインストール

アンインストールはアンインストーラで行います。



ExcelWord 押印メニューアドインのアンインストーラと承認はんこのアンインストーラはそれぞれ別に用意されています。

アンインストールは

- ① Excel 押印メニューアドインの組み込み解除
 - ② ExcelWord 押印メニューアドインのアンインストーラの実行
 - ③ 承認はんこのアンインストーラの実行
- の順序で行います。

参考) 承認はんこのアンインストールを先に行ってもかまいませんが、「ExcelWord 押印メニューアドインのアンインストーラの実行」の前に必ず「Excel 押印メニューアドインの組み込み解除」を行います。



「ExcelWord 押印メニューアドインのアンインストーラの実行」の前に、必ず「Excel 押印メニューアドインの組み込み解除」を行います。

参考) WORD 用のマクロについては特に事前に行うことはありません。

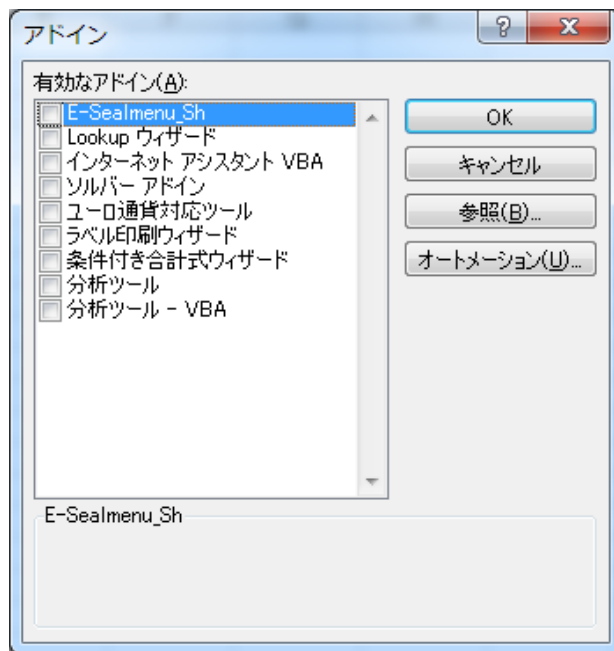
手順 1) Excel 押印メニューアドインの組み込み解除

Excel を起動し、アドインダイアログを表示します。

アドイン E-Sealmenu_sh のチェックをはずし、ボタン[OK]をクリックします。

「はんこメニューを削除しました。」と表示されます。

Excel を終了します。



手順 2) ExcelWord 押印メニューアドインのアンインストーラの実行

スタートメニューから
Tororokonbu 電子印鑑：
uninstall_ExcelWordMenu
を選択します。

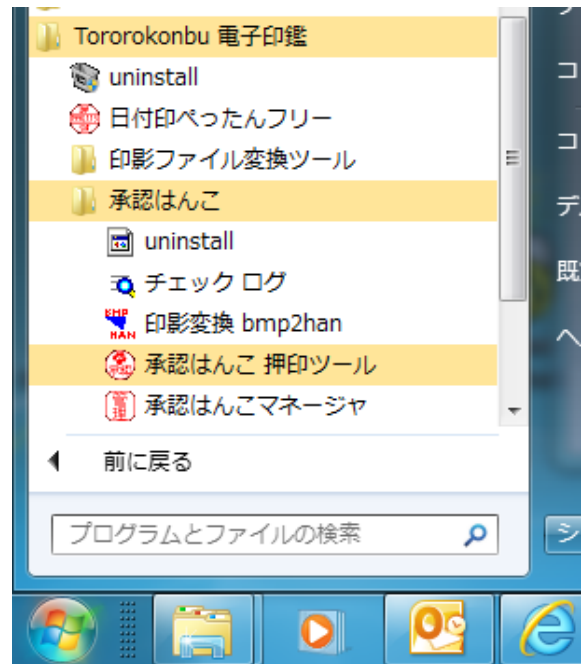
右図は Windows8 の例です。



手順3) 承認はんこのアンインストールの実行

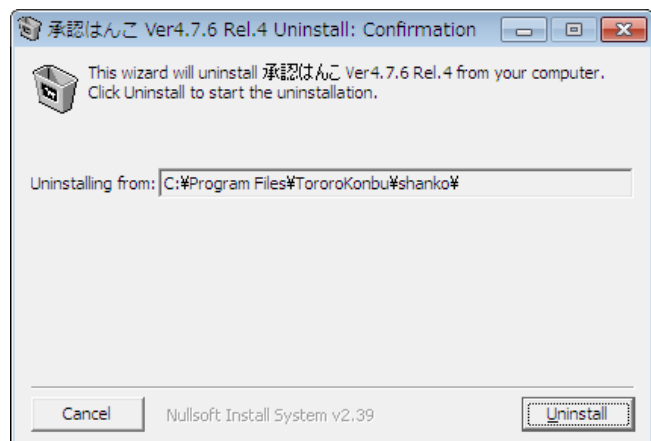
アンインストールはスタートメニュー[Tororokonbu 電子印鑑 : 承認はんこ : 承認はんこ uninstall] を選択すると実行されます。

右図 は Windows7 の場合です。



アンインストールが起動したらボタン [Uninstall] をクリックします。

(右図)



注) 承認はんこのインストーラがインストールしたファイルおよびレジストリに登録した情報が削除されます。ただし、インストールフォルダー内のデータフォルダー shdata は削除されません。ユーザが登録した印影データが誤って削除されないようにするためです。
データフォルダー shdata の削除はエクスプローラ上で手動で行ってください。

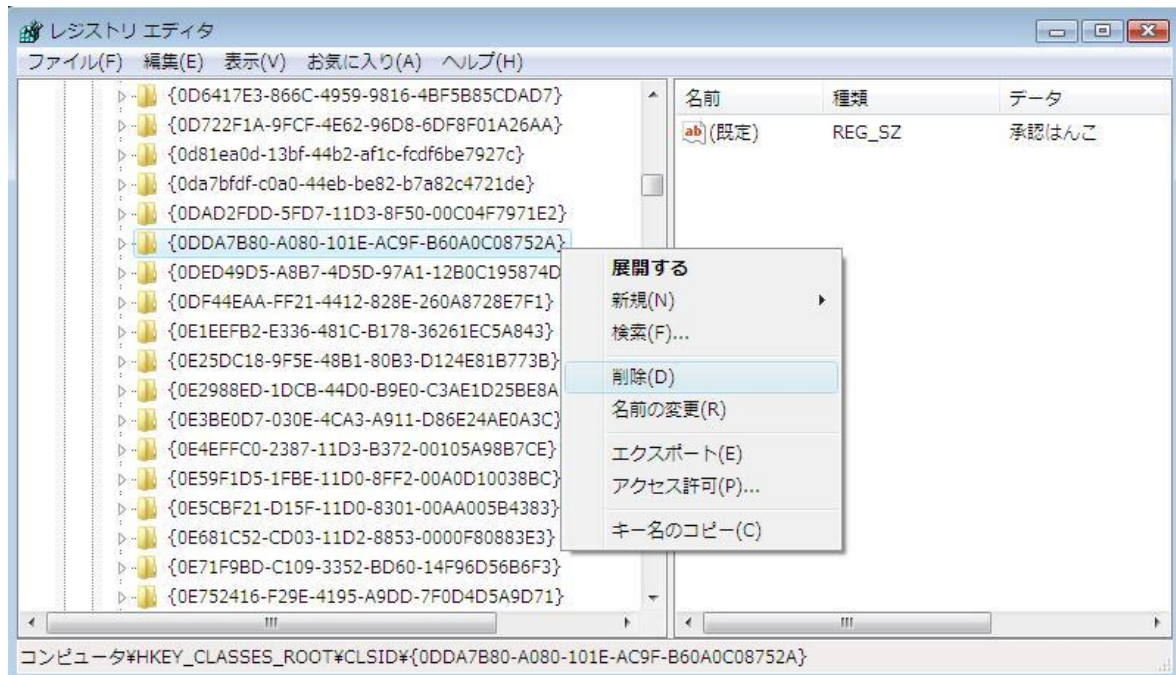
注) スタートメニューにメニュー[Tororokonbu 電子印鑑]が残ります。承認はんこがインストールされている場合があるので残してあります。不要であれば、マウス右ボタンクリックで表示されるポップアップメニューから[削除]を選択して、削除してください。

参考) Excel のアドインマクロ eSeal_** のチェックをはずさずにアンインストールを実行すると、Excel 起動時に下図のエラーが表示されます。ボタン「はい」をクリックして削除してください。
詳しくは「Appendix B. アンインストール後の Excel 押印メニューアドインの無効化」を参照してください。

Appendix A. レジストリに登録される承認はんこオブジェクト

承認はんこをインストールするとレジストリに次の2つが登録されます。
なお、アンインストーラの起動によって自動的に削除されます。

- ① HKEY_CLASS_ROOT¥CLSID¥{0DDA7B80-A080-101E-AC9F-B60A0C08752A}
- ② HKEY_CLASS_ROOT¥Shank. Document



1. レジストリエディタ

レジストリの内容を確認するにはレジストリエディタ(regedit.exe)を用います。

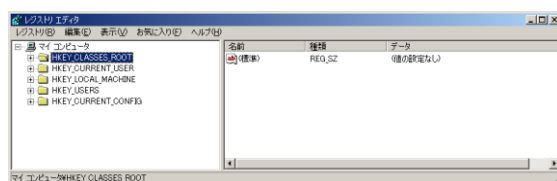


図 レジストリエディタを起動する



図 「承認はんこ」を検索する

手順0) 管理権限のあるユーザで Windows にログインします。

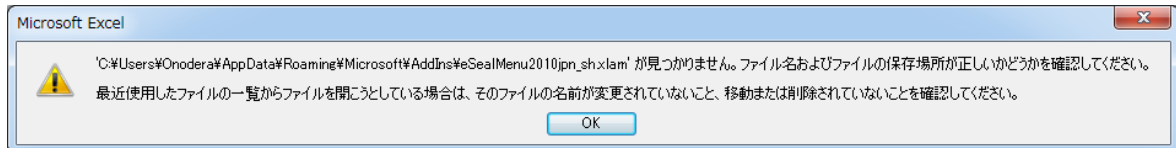
手順1) レジストリエディタ(regedit.exe)を起動します。(図 C-1)

スタートボタン → 「ファイル名を指定して実行」を選択し、regedit と入力し、OK ボタンをクリックします。レジストリエディタが起動されます。

Appendix B. アンインストール後の Excel 押印メニューアドインの無効化

Excel に承認はんこ押印メニューが組み込まれている場合は、承認はんこのアンインストールを行う前に押印メニューアドインの無効化を行ってください。

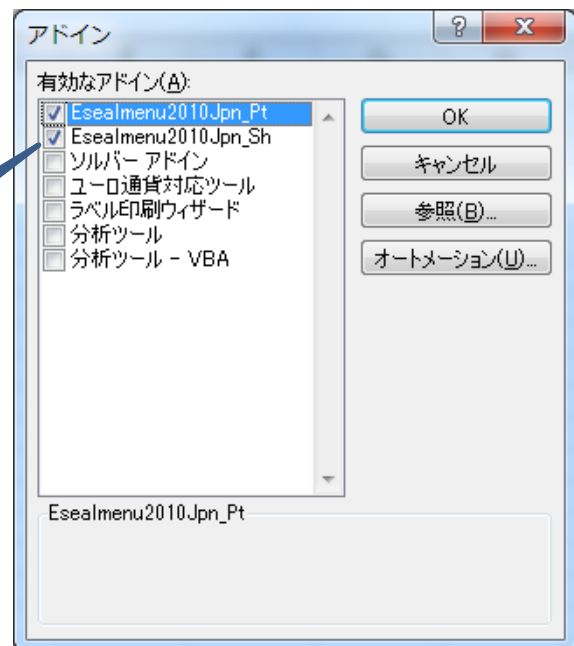
無効化せずに承認はんこのアンインストールを行うとエラー「'C:\Users\ユーザー名\AppData\Roaming\Microsoft\AddIns\EsealMenu???jpn_sh.xlam' が見つかりません。」が表示されます。



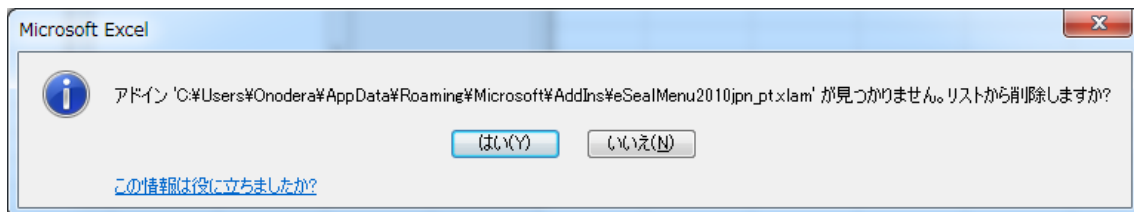
■このエラーが起きてしまった場合の対処方法

Excel のアドインダイアログを開き、有効なアドインリスト上の押印メニューアドインのチェックを外してください。

チェックを外します。



リストから削除するか確認メッセージが表示されますので「はい」を選択します。



おわり

とろろこんぶシステム工房